


Biuro Projektowe
Renata Krajczewska-Jędrusiak
Żwirki i Wigury 9/1; 87-840 Lubień Kujawski
NIP: 466-016-42-30 tel. 501655016

INWESTYCJA	Przebudowa drogi powiatowej nr 2910C Nowa Wieś – Smólsk – Kruszyn od km 2+522 do km 5+010		
CZĘŚĆ PROJEKTU	Tymczasowej organizacja ruchu		
OBIEKT	Droga powiatowa nr 2910C Nowa Wieś – Smólsk – Kruszyn od km 2+522 do km 5+010		
INWESTOR	Powiatowy Zarząd Dróg we Włocławku z/s w Jarantowicach 87 – 850 Chocień		
PROJEKTANCI	Imię i nazwisko	Nr uprawnień projektowych	Podpis
Projektant	mgr inż. Renata Krajczewska-Jędrusiak		

Lubień Kujawski 2022-05-10

STAROSTWO POWIATOWE
we Włocławku
ul. Cyganka 28
87-800 WŁOCŁAWEK
ZATWIERDZIŁAM
M. K. 1120.0882022
2022.06.22

STAROSTY
Krystyna Ewa Sikorska
Główny Specjalista

Włocławek, dnia 22.06.2022 r.

STAROSTA WŁOCŁAWSKI
ul. Cyganka 28
87-800 Włocławek

Numer zatwierdzenia organizacji ruchu:
K. 7120.088.2022

ZATWIERDZENIE CZASOWEJ ORGANIZACJI RUCHU

Na podstawie art. 10 ust. 5 ustawy z 20.06.1997 r. - Prawo o ruchu drogowym (Dz.U. z 2022 r. poz. 988 z późn. zm.) oraz § 3 ust. 1 pkt 1 i 3 w zw. z § 6 ust. 1 rozporządzenia Ministra Infrastruktury z 23 września 2003 r. w sprawie szczegółowych warunków zarządzania ruchem na drogach oraz wykonywania nadzoru nad tym zarządzaniem (Dz.U. z 2017 r. poz. 784), po rozpatrzeniu wniosku data wpływu 17.06.2022 r. złożonego przez Panią Renatę Krajczewską – Jędrusiak Biuro Projektowe z Lubienia Kujawskiego, działającą na podstawie Pełnomocnictwa z dn. 12 stycznia 2022 r. w sprawie zatwierdzenia projektu czasowej organizacji ruchu po uwzględnieniu niezbędnych uzgodnień;

- Przedstawiciela Komendy Miejskiej Policji we Włocławku, z dn. 14.06.2022 r.,
- Przedstawiciela Powiatowego Zarządu Dróg we Włocławku z/s w Jarantowicach, z dn. 13.06.2022 r.,

ZATWIERDZAM CZASOWĄ ORGANIZACJĘ RUCHU

w ciągu drogi powiatowej nr 2910 C Nowa Wieś – Smólsk - Kruszyn
od km 2+522 do km 5+010
w miejscowości Smólsk i Kolonia Dębice Gmina Włocławek

Na podstawie § 8 ust. 7 ww. rozporządzenia określám termin, w którym powinna zostać wprowadzona zatwierdzona czasowa organizacja ruchu: **w terminie od dnia 1 marca 2025 roku do 30 grudnia 2025 roku**

Zgodnie z § 9 ust. 2 pkt 8 ww. rozporządzenia określám termin na wprowadzenie stałej organizacji ruchu **do dnia 30 grudnia 2025 roku.**

Zgodnie z § 12 ust. 1 ww. rozporządzenia jednostka wprowadzająca organizację ruchu zawiadamia organ zarządzający ruchem, zarząd drogi oraz właściwego Komendanta Policji o terminie jej wprowadzenia co najmniej na 7 dni przed dniem wprowadzenia organizacji ruchu.

- 1) organ zarządzający ruchem: Starosta Włocławski, ul Cyganka 28, 87-800 Włocławek,

- 2) zarząd drogi powiatowej; Dyrektor Powiatowego Zarządu Dróg we Włocławku z/s w Jarantowicach,
- 3) Policja: Komenda Miejska Policji we Włocławku, Wydział Ruchu Drogowego, ul. Okrężna, 87-800 Włocławek .

Brak zawiadomienia o wprowadzeniu organizacji ruchu w określonym powyżej terminie skutkuje utratą ważności zatwierdzonej organizacji ruchu zgodnie z § 12 ust. 4 ww. rozporządzenia.

Z up. STAROSTY

Krystyna Ewa Sikorska
Główny Specjalista

.....
(podpis zatwierdzającego)

POUCZENIE

Wprowadzenie zatwierdzonej organizacji ruchu bez dokonania zawiadomienia o wprowadzeniu organizacji ruchu lub dokonanie zawiadomienia z brakiem dochowania co najmniej 7-dniowego terminu na zawiadomienie przed dniem wprowadzenia organizacji ruchu narusza regulację § 12 rozporządzenia Ministra Infrastruktury z 23 września 2003 r. w sprawie szczegółowych warunków zarządzania ruchem na drogach oraz wykonywania nadzoru nad tym zarządzaniem (Dz.U. z 2017 r. poz. 784). Wprowadzenie organizacji ruchu polegające na umieszczeniu zatwierdzonych w projekcie organizacji ruchu znaków, sygnałów drogowych i urządzeń bezpieczeństwa ruchu drogowego na drodze bez dokonania zawiadomienia o wprowadzeniu organizacji ruchu lub z zawiadomieniem dokonany z naruszeniem oznaczonego terminu jest nieuprawnionym działaniem samowolnym wypełniającym znamiona czynu zabronionego określonego w art. 84 i art. 85 § 1 ustawy z 20.05.1971 r. - Kodeks wykroczeń (Dz. U. z 2021 r. poz. 2008 z późn. zm.), zagrożonego karą aresztu, karą ograniczenia wolności albo karą grzywny.

Otrzymują;

1. Pan Renata Krajczewska-Jędrusiak (adres w aktach / 1 egz. projektu)
2. Dyrektor Powiatowego Zarządu Dróg we Włocławku z /s w Jarantowicach

Do wiadomości;

1. Komenda Miejska Policji, Wydział Ruchu Drogowego we Włocławku, ul. Okrężna
2. Wydział Komunikacji a/a (1 egz. projektu)

SPIS TREŚCI

1. Przedmiot opracowania

2. Cel opracowania

3. Zamawiający

4. Jednostka projektowa

5. Zakres opracowania

6. Podstawa opracowania

7. Termin wprowadzenia organizacji wg opracowania

8. Stan istniejący

9. Podstawowe założenia projektowe

10. Podstawowe wymagania dotyczące oznakowania

11. Zestawienie oznakowania drogowego

12. Podsumowanie

Karta uzgodnień

Załączniki graficzne

CZĘŚĆ OPISOWA

1. Przedmiot opracowania

Dokumentacja projektowa dotycząca przebudowy drogi powiatowej na zadanie inwestycyjne pn.: „Przebudowa drogi powiatowej nr 2910C Nowa Wieś – Smólsk – Kruszyn od km 2+522 do km 5+010”

2. Cel opracowania

Celem opracowania jest przygotowanie materiałów do uzyskania opinii oraz wprowadzenia tymczasowej organizacji ruchu.

3. Zamawiający

Powiat Włocławski
Powiatowy Zarząd Dróg we Włocławku
z/s w Jarantowicach
87 – 850 Chocień

4. Jednostka projektowa

Biuro Projektowe Renata Krajczewska-Jędrusiak
ul. Żwirki i Wigury 9/1
87-840 Lubień Kujawski

5. Zakres opracowania

Zakres projektu obejmuje tymczasową zmianę organizacji ruchu na przebudowywanym odcinku drogi powiatowej nr 2910C Nowa Wieś – Smólsk – Kruszyn od km 2+522 do km 5+010. Przebudowa polega na budowie chodnika o łącznej długości ok. 2,427 km.

Droga powiatowa zlokalizowana jest w obrębie ewidencyjnym Smólsk i Kolonia Dębice – długości 0,300 km,

6. Podstawa opracowania

Podstawą opracowania są :

- Umowa zawarta z Zamawiającym,
- Ustawa z dnia 20 czerwca 1997 r. „Prawo o ruchu drogowym” (t.j. Dz. U. z 2021 r. poz. 450 z późn. zm.).

- rozporządzenia Ministrów Infrastruktury oraz Spraw Wewnętrznych i Administracji z dnia 31 lipca 2002 r. w sprawie znaków i sygnałów drogowych (tekst jednolity - Dz. U. z 2019 r. poz. 2310).
 - Obwieszczenie Ministra Infrastruktury dnia 26 listopada 2019 r. w sprawie szczegółowych warunków technicznych dla znaków i sygnałów drogowych oraz urządzeń bezpieczeństwa ruchu drogowego i warunków ich umieszczania na drogach (Dz. U. z 2019.2311, tekst jednolity)
- bezpieczeństwa ruchu drogowego i warunki ich umieszczania na drodze,
- Rozporządzenie Ministra Infrastruktury z dnia 23 września 2003 r. w sprawie szczegółowych warunków zarządzania ruchem na drodze oraz wykonywania nadzoru nad tym zarządzeniem (Dz.U. z 2017 r., poz. 784, tekst jednolity).
 - Wizja w terenie wraz z inwentaryzacją stanu istniejącego.

7. Termin wprowadzenia organizacji wg opracowania

Termin wprowadzenie tymczasowej organizacji ruchu – **30.06.2025 r.**

8. Stan istniejący

Obszar inwestycji przebiega przez gminę Włocławek w woj. kujawsko - pomorskim i polega na przebudowie drogi powiatowej nr 2910C Nowa Wieś – Smólsk – Kruszyn na odcinku od km 2+522 do km 5+010.

Inwestycja obejmuje wykonanie przebudowy drogi powiatowej polegająca na budowie chodnika o długości ok. 2,427 km. Droga powiatowa zlokalizowana jest w obrębie ewidencyjnym Smólsk i Kolonia Dębice.

Przeznaczona do przebudowy droga posiada jezdnię asfaltową oraz obustronne utwardzone pobocza. Na poboczu brakuje wydzielonego chodnika.

Projektowany odcinek drogi powiatowej nr 2910C zaczyna się od skrzyżowania z drogą gminną 190514C, a kończy się na skrzyżowaniu z drogą wojewódzką nr 265.

Odwodnienie drogi jest powierzchniowe, z odprowadzeniem wody deszczowej do istniejących rowów przydrożnych.

Geometrię trasy drogi wkomponowano w istniejący teren. Zaprojektowano chodnik asfaltowy o szerokości 2,00 m, zjazdy asfaltowe o szerokości 5,00 m oraz pobocza tłuczniowe szerokości 1,00m.

Geometria projektowanej drogi oparta o istniejący układ komunikacyjny. Niweleta drogi w sposób maksymalny nawiązuje do istniejącego ukształtowania terenu i rzędnych istniejących.

Wykonanie przebudowy drogi zostanie wykonane w oparciu o zgłoszenie robót budowlanych.

Planowana inwestycja ma na celu przebudowę drogi powiatowej do uzyskania przekroju:

- chodnik – szerokość 2,00 m,
- zjazdy – szerokość 5,00 m,
- pobocze – szerokość 1,00 m.

9. Podstawowe założenia projektowe

Zaprojektowano tymczasową organizację ruchu zgodnie ze schematami.

We wszystkich etapach roboty będą prowadzone w poboczu, poza jezdnią. Ruch odbywał się będzie w obu kierunkach bez zakłóceń. W czasie rozładunku materiałów dostarczonych na budowę, ruchem będą kierować sygnaliści posiadających uprawnienia do kierowania ruchem.

Ruch pieszych odbywać się będzie poza obszarem prowadzonych robót.

Na czas wykonania przebudowy zostanie wprowadzone ograniczenie prędkości do 50 km/h.

Przy wykonywaniu prac każdy odcinek drogi należy oznakować zgodnie z schematami - rysunki nr 2.1 do 2.2

Miejsce robót zlokalizowano na rys. nr 1.

Znaki stosowane do oznakowania robót muszą być o jedną grupę wielkości wyższe niż stosowane na danym odcinku drogi.

W zastosowanym na czas robót oznakowaniu i urządzeniach bezpieczeństwa ruchu drogowego lica znaków (tablic) powinny być wykonane z folii odblaskowej typu 2 albo folii pryzmatycznej.

W związku z realizacją tego przedsięwzięcia wykonawca robót musi dysponować następującym oznakowaniem:

- znaki: A-14, A -12c, A 12b, B-41, B-25, B-33 (50), U21-b,
- tablice prowadzące: U-3d, U3c
- zapory: U-20b
- Lampy drogowe ostrzegawcze koloru żółtego i czerwonego

10. Podstawowe wymagania dotyczące oznakowania

W opracowaniu określono podstawowe wymagania jakościowe i wybrane parametry techniczne. Komfort i bezpieczeństwo ruchu muszą być zapewnione poprzez przyjęcie wysokich parametrów technicznych. Każdy materiał, na który nie ma polskiej normy, powinien posiadać Świadectwo zgodności z Polską Normą lub Aprobata Techniczną wydaną przez Instytut Badawczy Dróg i Mostów – IBDIM.

Materiały do oznakowania pionowego powinny posiadać Certyfikat na znak bezpieczeństwa „B” lub Świadectwo kwalifikacji do kompleksowego wykonywania pionowego oznakowania dróg wydane przez IBDIM producentowi pionowego oznakowania drogowego.

Oznakowane pionowe powinno być zamontowane zgodnie z warunkami technicznymi dla znaków i sygnałów drogowych oraz urządzeń bezpieczeństwa ruchu drogowego i warunków ich umieszczania na drogach (zawartych w Dz.U. Nr 220, poz. 2181 z dnia 3 lipca 2003r.).

Należy zwracać szczególną uwagę na możliwość występowania uzbrojenia podziemnego, umieszczonego zbyt płytko pod powierzchnią ziemi.

➤ **Oznakowanie pionowe**

- znaki z grupy „średnie”
- lica naniesione na tarcze znaków powinny być wykonane, z folii odblaskowej minimum II generacji,
- znaki powinny zapewnić dobrą widzialność w dzień i w nocy,
- wysokość pionowa dolnej krawędzi znaku wynosi min. 2,00 m w poboczu gruntowym i min. 2,20 m w chodniku
- odległość pozioma bocznej krawędzi znaku min. 0,50 m, max. 2,00m od krawędzi pasa ruchu.
- konstrukcje wsporcze do umocowania znaków należy wykonać z materiałów trwałych o przekroju kołowym lub eliptycznym (rury stalowe kalibrowane o średnicy 1,5” ocynkowane ogniowo). Konstrukcje wsporcze znaków należy zastabilizować w gruncie lub chodniku.
- konstrukcje wsporcze znaków muszą zapewnić ich całkowitą stabilność przez cały okres trwania oznakowania.
- wszystkie znaki drogowe pionowe oraz ich konstrukcje wsporcze muszą być wykonane przez producenta posiadającego aprobatę techniczną oraz świadectwo kwalifikacji w zakresie ich wytwarzania, wydane przez IBDiM (Instytut Badawczy Dróg i Mostów) w Warszawie i certyfikat uprawniający do oznaczenia wyrobów znaki
- dla znaków pionowych drogowych dopuszcza się niewielkie zmiany ich lokalizacji wynikające z konieczności ich przesunięcia dla uzyskania pełniejszej ich widoczności lub ich kolizji z istniejącymi urządzeniami nadziemnymi i podziemnymi.

➤ Oznakowanie poziome

Oznakowanie poziome grubowarstwowe z mas chemoutwardzalnych.

➤ Pozostałe elementy

- osoby wykonujące czynności związane z robotami w pasie drogowym powinny być ubrane w ochronną odzież odblaskową.
- **oznakowanie, materiały użyte do ich wykonania, urządzenia bezpieczeństwa ruchu drogowego oraz prowadzenie robót muszą spełniać wymagania odpowiednich przepisów branżowych.**

Opracował:



KARTA UZGODNIENÍ

do projektu tymczasowej organizacji ruchu na czas robót dla zadania pn.:
**„Przebudowa drogi powiatowej nr 2910C Nowa Wieś – Smólsk – Kruszyn od
km 2+522 do km 5+010”**

blm

13. 06. 2022

KIEROWNIK
Działu Technicznego

TK
mgr inż. Tomasz Krzysztoforski

POWIATOWY ZARZĄD DRÓG
we Włocławku
z/s w Jarantowicach
87-850 CHOCENÍ

KARTA UZGODNIENÍ

do projektu tymczasowej organizacji ruchu na czas robót dla zadania pn.:

**„Przebudowa drogi powiatowej nr 2910C Nowa Wieś – Smólsk – Kruszyn od
km 2+522 do km 5+010”**

KOMENDANT MIEJSKI POLICJI
we Włocławku
z up. NACZELNIK
Wydziału Ruchu Drogowego

asp. szt. Krzysztof Jastrzębski

6/4
2022-08-18



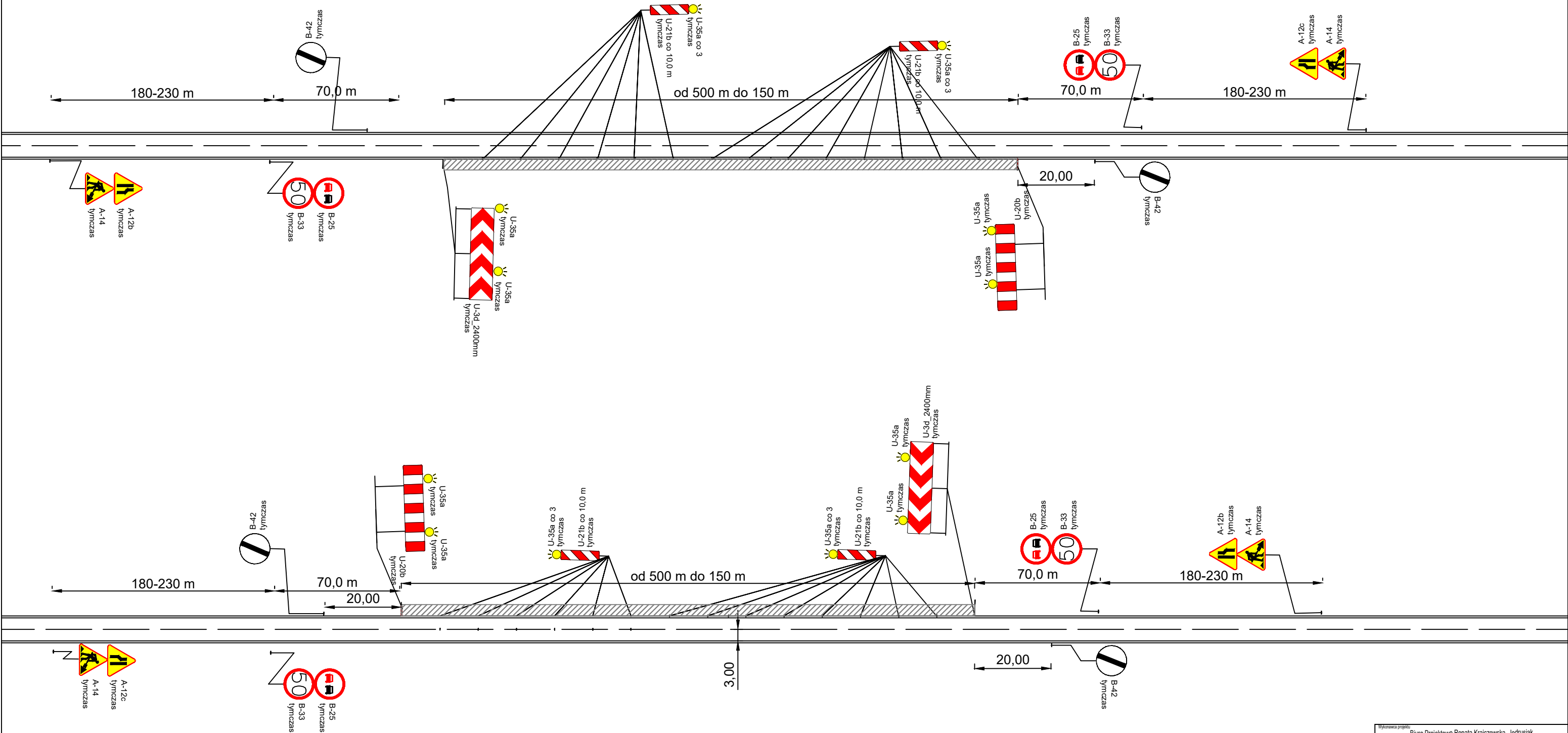
Plan orientacyjny

Rys. 1

Skala 1:25 000

Schemat dla robót prowadzonych na poboczu

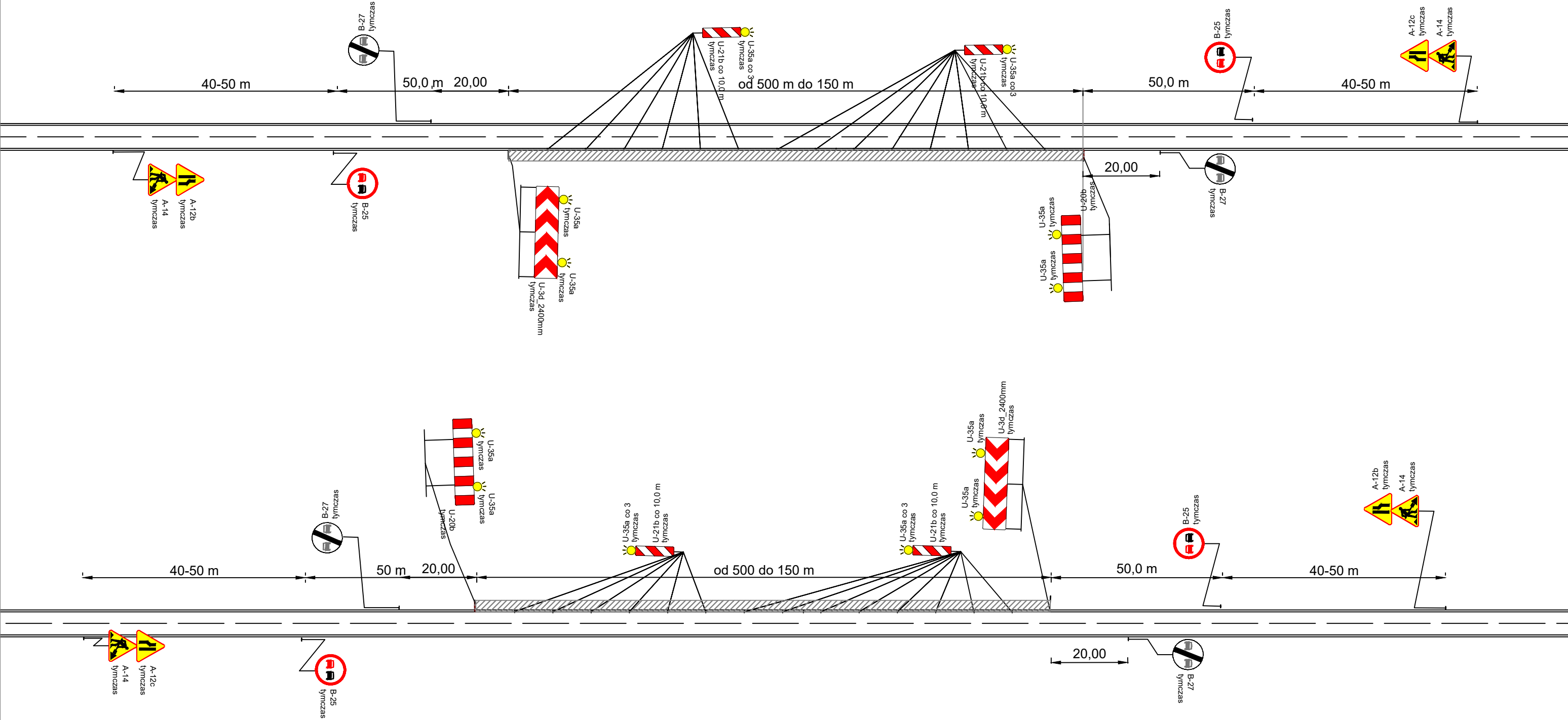
Dla prędkości $V \leq 90 > 50$ km/h



Wykonawca projektu			
Biuro Projektowe Renata Krajczewska - Jędrusiak ul. Żwirki i Wigury 9/1, 87-840 Lubień Kujawski			
Zarządca			
Zarząd Powiatu Włocławskiego			
Nazwa i adres obiektu budowlanego:			
Przebudowa drogi powiatowej nr 2910C Nowa Wieś - Smółsk-Kruszyn od km 2+522 do km 5+010			
CZASOWA ORGANIZACJA RUCHU			
Stanowisko	Nazwisko, uprawnienia	Podpis	SKALA
Projektant	mgr inż. Renata Krajczewska-Jędrusiak		1:500
			Data
			05-2022
			NR RYS.
			2.1

Schemat dla robót prowadzonych na poboczu

Dla prędkości $V \leq 50$ km/h



Wykonawca projektu			
Biuro Projektowe Renata Krajczewska - Jedrusiak ul. Żwirki i Wigury 9/1, 87-840 Lubień Kujawski			
Zarządca			
Zarząd Powiatu Włocławskiego			
Nazwa i adres obiektu budowlanego:			
Przebudowa drogi powiatowej nr 2910C Nowa Wieś - Smółsk-Kruszyn od km 2+522 do km 5+010			
CZASOWA ORGANIZACJA RUCHU			
Stanowisko	Nazwisko, uprawnienia	Podpis	SKALA
Projektant	mgr inż. Renata Krajczewska-Jedrusiak		1:500
			Data
			05-2022
			NR RYS.
			22